

令和4年度

県立高等学校入学者選抜
学力検査問題

社 会

注 意

- 1 「始め」の合図があるまでは、問題用紙を開いてはいけません。
- 2 問題用紙は表紙を入れて16ページあります。
また、問題は大問【1】から【6】まであります。
- 3 答えは、すべて別紙の解答用紙に記入しなさい。
- 4 「やめ」の合図で、すぐに鉛筆を置きなさい。

【1】世界のさまざまな国・地域について、次の各問いに答えよ。

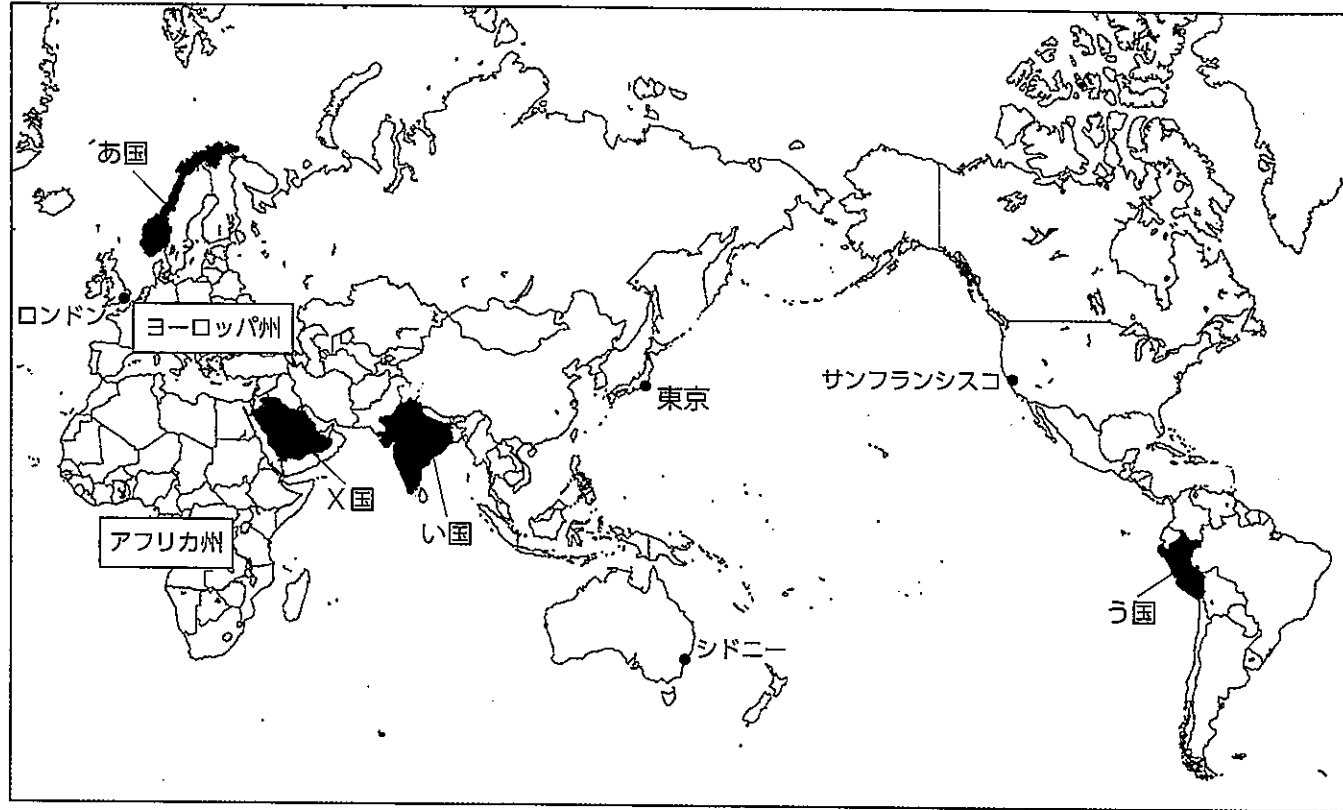


図1

問1 図1中のロンドン・東京・シドニー・サンフランシスコのそれぞれの都市が、2022年1月1日を迎えた順番として正しいものを、次のア～エのうちから1つ選び、記号で答えよ。

- ア ロンドン → 東京 → シドニー → サンフランシスコ
- イ シドニー → サンフランシスコ → ロンドン → 東京
- ウ サンフランシスコ → シドニー → 東京 → ロンドン
- エ シドニー → 東京 → ロンドン → サンフランシスコ

問2 図2を参考に、東京から見たサンフランシスコの方位として適当なものを、次のア～エのうちから1つ選び、記号で答えよ。

- ア 東
- イ 北東
- ウ 西
- エ 北西



図2

問3 シドニーの雨温図として適当なものを、次の図3のア～エのうちから1つ選び、記号で答えよ。

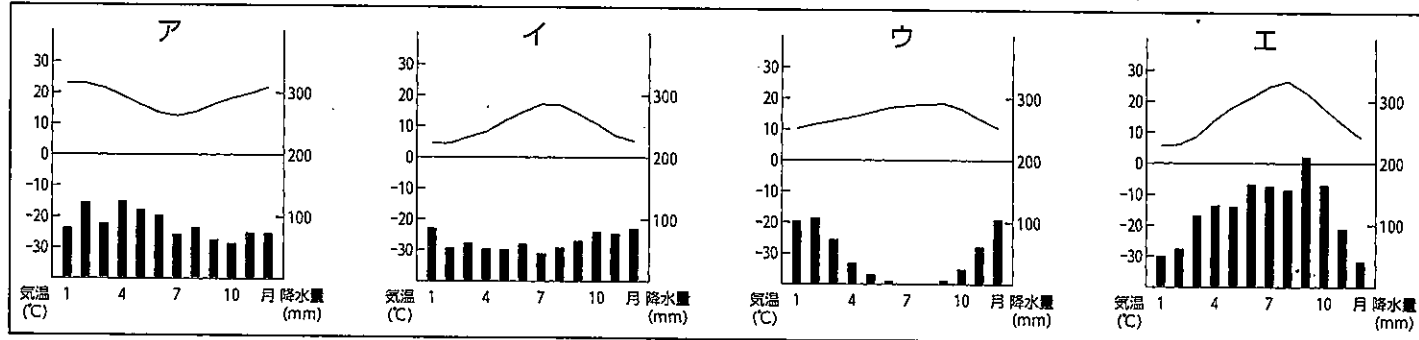
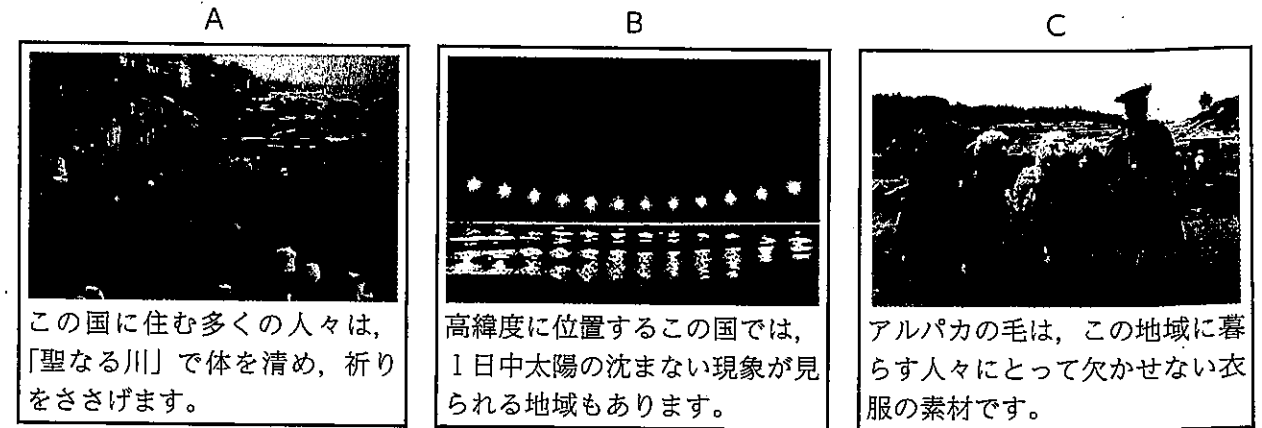


図3 【新編 新しい社会 地図】(東京書籍)より作成

問4 次のA～Cは、図1中のあ国～う国の写真と説明である。A～Cとあ国～う国の組み合わせとして正しいものを、次のア～エのうちから1つ選び、記号で答えよ。



A この国に住む多くの人々は、「聖なる川」で体を清め、祈りをささげます。

B 高緯度に位置するこの国では、1日中太陽の沈まない現象が見られる地域もあります。

C アルパカの毛は、この地域に暮らす人々にとって欠かせない衣服の素材です。

	A	B	C
ア	あ国	い国	う国
イ	い国	う国	あ国
ウ	う国	あ国	い国
エ	い国	あ国	う国

問5 図1中のX国の大多数の人々が信仰する宗教の特徴として誤っているものを、次のア～エのうちから1つ選び、記号で答えよ。

- ア 1日5回、聖地メッカに向けて祈りをささげる。
- イ 豚肉以外の肉は食べない。
- ウ 1年のうち約1か月間、日中の断食を行う。
- エ 食事には左手を使わない。

問6 ヨーロッパ州に関連して、EU（ヨーロッパ連合）の説明文として正しいものを、次のア～エのうちから2つ選び、記号で答えよ。

- ア 多くの加盟国間では、国境の行き来が自由になったため、EU域内のどこでも働くことができるようになった。
- イ すべての加盟国が共通通貨ユーロを導入しているため、両替をせずに買い物ができる。
- ウ 加盟国間は関税がかからないため、EU域内の農作物や工業製品の貿易がさかんになった。
- エ EU域内では、西ヨーロッパと東ヨーロッパの国々の間にみられた経済格差は解消した。

問7 アフリカ州に関連して、次の文はアフリカ諸国の国境線の成り立ちを説明したものである。文中(Y)に当てはまる語句を漢字3字で答えよ。

アフリカ大陸では、ヨーロッパ諸国の(Y)として分割された時に、民族のまとまりを無視して引かれた境界線が独立後の国境となつたところも多く、今も民族紛争の一因となっている。

問8 下の図4は、ある国の工業製品の世界生産に占める割合を示したグラフである。ある国の説明として正しいものを、次のア～エのうちから1つ選び、記号で答えよ。

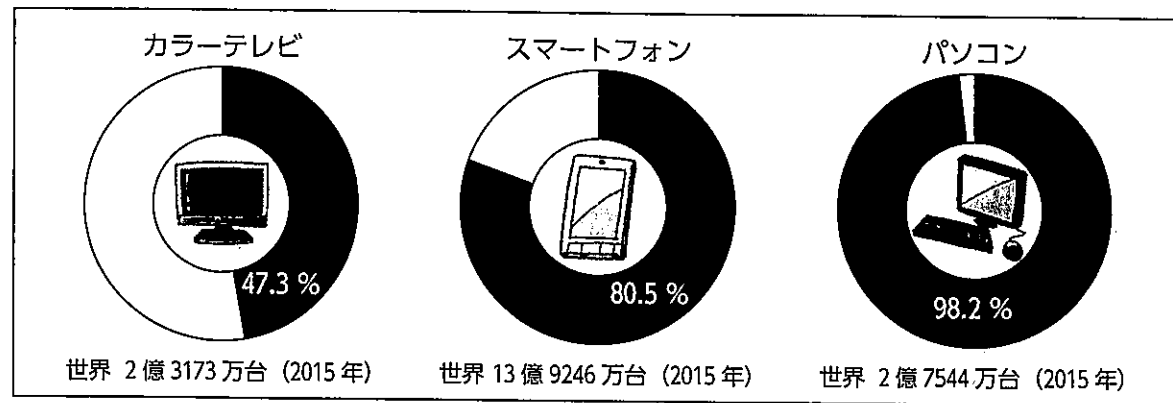


図4 「データブック オブ・ザ・ワールド2021年版」(二宮書店)より作成

- ア 世界一の面積を誇るこの国は、かつてはソビエト連邦の一員として、世界の政治や経済に大きな影響を与えていた。
- イ 極東の島国であるこの国は、太平洋ベルトと呼ばれる帯状の工業地域を中心に、軽工業から重化学工業、そして先端技術産業によって発展してきた。
- ウ 世界最大の人口をかかえるこの国は、1970年代末から進められていた「一人っ子政策」の結果、現在では急速な高齢化が進んでいる。
- エ この国には言葉や出身国の違う人々が世界中から集まり、ジャズやミュージカルなど新しい文化が生まれた。

【2】 日本のさまざまな地域について、次の各問いに答えよ。

問1 次の図1は、ある生徒が津波発生時の安全な避難について、長崎市で調査した際に使用したものである。また資料1は、その調査の際に、ある避難場所で撮影した写真である。どこで撮影した写真か、図1の中のA～Dのうちから1つ選び、記号で答えよ。

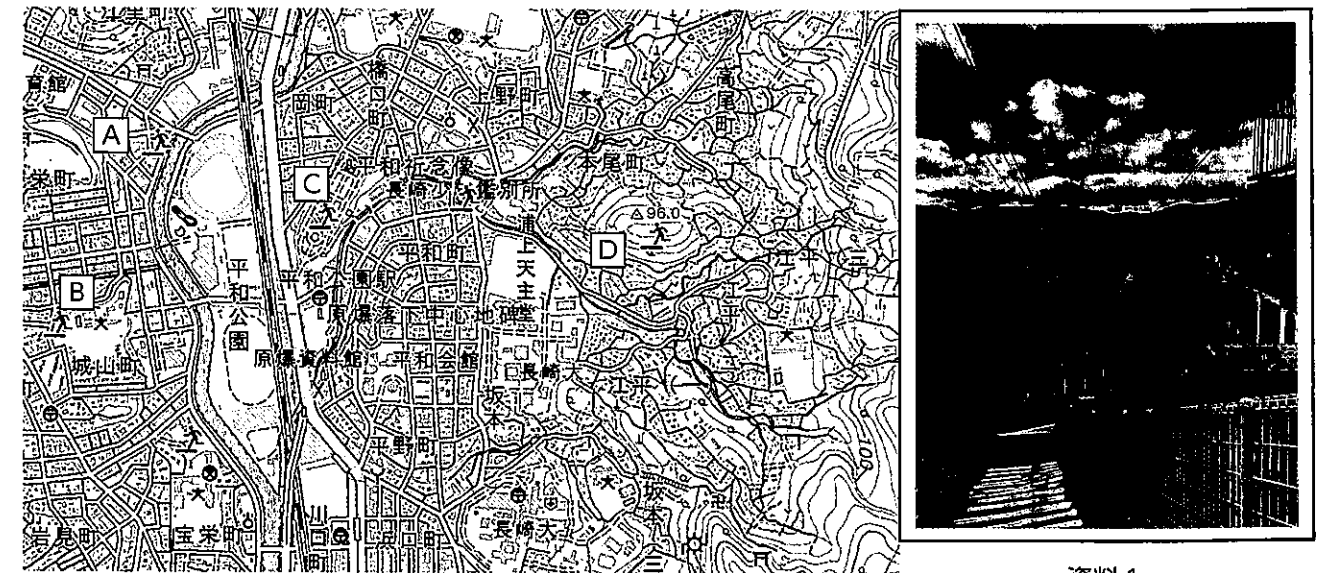


図1

国土地理院発行長崎市周辺 1:25000地形図より作成 (一部改変)

資料1

問2 次の文は日本の三大都市圏の特徴について述べたものである。その中で京阪神大都市圏について述べた文を、次のア～ウのうちから1つ選び、記号で答えよ。

- ア 古くから湖、河川を利用した船による交通が盛んで、江戸時代には日本の商業の中心であった。高度経済成長期には、中心部の住宅地不足を補うため、周辺の山をけずりニュータウン建設が進められた。
- イ 中心部には、中央官庁や大企業の本社が集中し、鉄道路線に沿って、周辺の県まで住宅地が拡大している。圏内には5つの政令指定都市がある。
- ウ 他の2つの大都市圏の間に位置し、新幹線や高速道路で結ばれている。圏内に出荷額が日本最大の工業地帯を含んでいる。

問3 表1は、関東地方の都県別大学数である。図2は、それをもとに主題図を作成しようとしたものである。東京都や埼玉県の例にならって群馬県の部分(県名、数字も書くこと)を、解答欄の地図上に表記せよ。

表1

都県名	大学数(校)
茨城県	10
栃木県	9
群馬県	14
埼玉県	28
千葉県	27
東京都	143
神奈川県	31

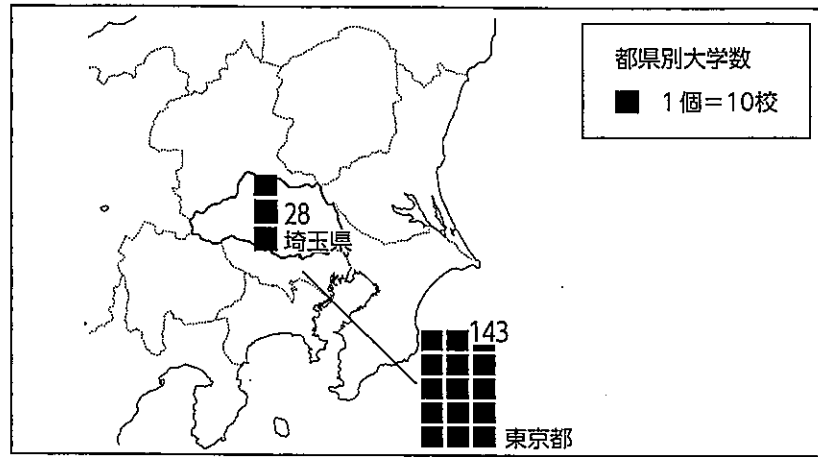


図2

文部科学省
令和2年度「学校基本調査」より作成

問4 次の図3のア～ウは、「1934～36年の平均」、「1970年」、「2019年」いずれかの、日本の輸入品における輸入額の割合である。ア～ウを年代の古い順に記号で並べよ。

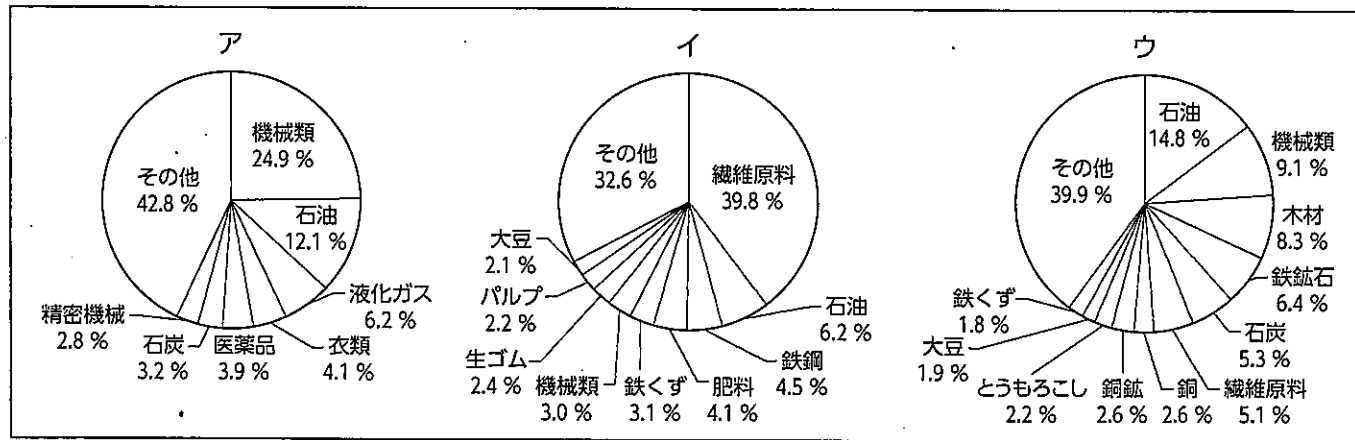


図3 「日本のすがた2021」『日本国勢図会』ジュニア版より

問5 ある生徒が、日本各地の「地域の特徴を生かした観光業」をテーマに調べ学習を行っている。資料2は、発表に向けて作成したスライドの一部である。これを見て次の問いに答えよ。

「自然環境を生かした観光」についてのスライド

沖縄県・鹿児島県

新しい観光資源になるか
奄美大島、徳之島、沖縄島北部、
西表島が世界遺産に登録！
貴重な自然が評価。

1

2

大分県

火山活動の影響を利用した
温泉が観光資源。

X

・写真スペース

3

「魅力(観光資源)と取組」についてのスライド

北海道 知床

魅力(観光資源)
・雄大な景観と野生動物や植物が人気

取組
・高架木道を設置

4

鹿児島県 屋久島

魅力(観光資源)
・樹齢1000年以上の杉の原生林など貴重な自然

取組
・観察(展望)デッキを整備
・ガイドが入山マナーを教える

5

資料2

(1) 資料2中の1に関連して、この島々の海岸部の河口や湿地などには、2とよばれる樹木群がみられる。この樹木群の総称を答えよ。

(2) 資料2中の3に関連して、Xに使う写真として、適当なものを、次のア～エから1つ選び、記号で答えよ。



ア イ ウ エ

(3) 資料2の4, 5に関連して、波線部の高架木道や観察(展望)デッキは、エコツーリズムの観点から設置されたものである。次の文はこれらが設置された理由について説明したものである。空欄Y・Zの両方に「自然」という語を必ず使い、説明文を完成させよ。

・観光客が(Y) ことができるようにしながら、観光客によって(Z) ことを防ぐため。

【3】 ある中学校の生徒たちが、「歴史と女性」をテーマに調べ学習を行った。その生徒たちが作成した見出しを読み、次の各問いに答えよ。

【国のトップにいた古代の女性たち】 ・30余りの国を従えた女王卑弥呼 _a ・推古天皇の目指した国づくり _b
【文化を担った女性たち】 ・女性たちの活躍が光る平安時代！ _c ・琉球の女性歌人、力強い愛をよむ _d
【ドラマや映画で描かれる中世の“強い女性”】 ・北条政子、御家人たちへ頼朝公のご恩を叫ぶ！ _e ・ _f
【キリスト教宣教師は見た！ 戦国時代から安土桃山時代の女性たち】 ・“日本では、妻が夫に高い利子を付けてお金を貸しつけることもある” _g
【江戸時代の働く女性たち】 ・“綿織物の生産は私たちにおまかせ！” _h

問1 下線部aに関連して、図1は卑弥呼と同時期の集落の遺跡、図2はその遺跡から見つかった人骨である。図1から読み取れることをA群のア～ウのうちから、図2から読み取れることをB群のカ～クのうちからそれぞれ1つずつ選んで記号で答え、そこから判断できる弥生時代の社会の変化について当てはまる言葉を[C]に答えよ。

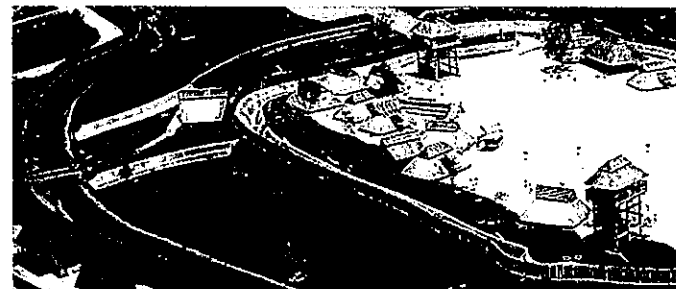


図1 「吉野ヶ里遺跡の集落」



図2 「人骨」

(いずれも佐賀県提供)

【A群】

- ア 集落が柵や濠（堀）に囲まれている。
- イ 集落内の広場には川が流れている。
- ウ 集落には仏教寺院が建てられている。

【B群】

- カ 人骨とともに銅鐸も納められている。
- キ 人骨は古墳に埋葬されている。
- ク 人骨には頭部がない。

以上2つのことから、弥生時代になると、[C]が多く起こるようになった。

問2 下線部bに関連して、この天皇のもとで、聖徳太子が制定した役人の心得の内容として適当なものを、次のア～エのうちから1つ選び、記号で答えよ。

- ア 一に日く、和をもって貴しとなし、さからうことなきを、宗となせ
- イ この世をば わが世とぞ思ふ 望月の欠けたることも なしと思へば
- ウ 広ク会議ヲ興シ、万機公論ニ決スベシ
- エ 諸国の守護の職務は、国内の御家人を京都の警備にあたらせること

問3 下線部cに関連して、平安時代の文化の説明として適当なものを、次のア～エのうちから1つ選び、記号で答えよ。

- ア まじないなどに使われたとされる土偶は、女性の形をしているものが多い。
- イ 日本語の音を漢字で表して記された『万葉集』には、女性歌人の和歌も収められている。
- ウ 漢字を書きくずした「かな文字」が生まれ、それを使った女性による文学がさかんになった。
- エ 出雲の阿国が、歌舞伎踊り（阿国歌舞伎）を創始した。

問4 下線部dに関連して、資料1は、琉球の女性歌人恩納ナビの作とされる、8・8・8・6の30音で表された琉球独自の文学である。この文学の名称として適当なものを、次のア～エのうちから1つ選び、記号で答えよ。

恩納岳あがた 里が生まれ島 森ん押し除きてい くがたなさな
【意味】私の愛する人は恩納岳の向こう側。人をへだてるじゃまな森（山）など押し除けて彼の住む村もるとも、こちらに引き寄せよう

資料1

- ア 川柳 イ 琉歌 ウ 狂歌 エ 組踊

問5 下線部eに関連して、鎌倉時代や室町時代の政治や社会の説明として適当でないものを、次のア～エのうちから1つ選び、記号で答えよ。

- ア 鎌倉や京都に、幕府とよばれる武家政権が成立した。
- イ 貨幣の流通が進み、市では宋銭や明銭などの中国の銅銭が使われた。
- ウ 新田開発や備中鍬などの農具の使用により、米の生産量が増えた。
- エ 農民が、自分たちで地域を運営する惣（惣村）ができた。

問6 下線部fに関連して、鎌倉時代の女性についての説明として適当なものを、次のア～エのうちから1つ選び、記号で答えよ。

- ア 6歳以上の女子には、男子の3分の2の面積の口分田が与えられた。
- イ 女性も領地の相続権を持っており、地頭になる女性もいた。
- ウ 守護は1年おきに鎌倉と領地を行き来し、守護の妻や子は鎌倉の屋敷に住まわされた。
- エ 庶民の間で教育がさかんになり、寺子屋で学ぶ女性もいた。

問7 下線部gに関連して、次のア～エを年代の古い順に記号で並べよ。

- ア 九州のキリシタン大名が、ローマ教皇に使節を送った。
- イ フランシスコ＝ザビエルが鹿児島に来て、キリスト教の布教を始めた。
- ウ バスコ＝ダ＝ガマがインドに到達し、アジアへの航路が開かれた。

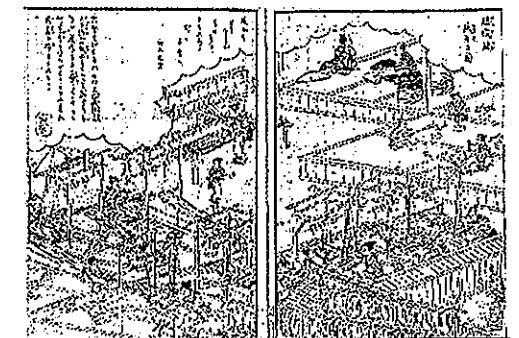
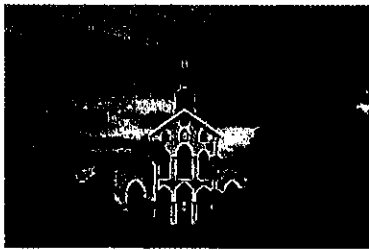


図3

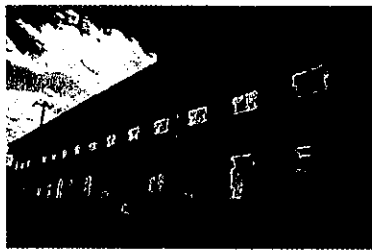
【尾張名所図会】(国立国会図書館デジタルコレクション)より

問8 下線部hに関連して、図3は、江戸時代の綿織物の生産過程を描いたものである。このように、働き手が作業場に集まり、分業で製品を大量に仕上げる生産のしくみを何というか。漢字6字で答えよ。

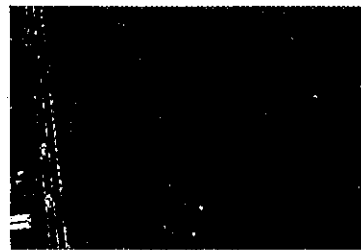
【4】 日本の世界遺産に関連する資料1～6を見て、次の各問いに答えよ。



資料1 大浦天主堂



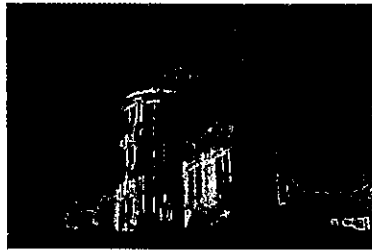
資料2 富岡製糸場



資料3 キウス周堤墓



資料4 石見銀山



資料5 原爆ドーム



資料6 首里城

問1 資料1のある長崎は、古くから海外と交流がさかんな土地である。江戸幕府は1858年に日米修好通商条約を結ぶと、開港した横浜などの5港で、外国人居留地での自由貿易を認めた。図1は、当時の貿易品目を示すグラフである。図1中の「X」に入る品目を漢字2字で答えよ。

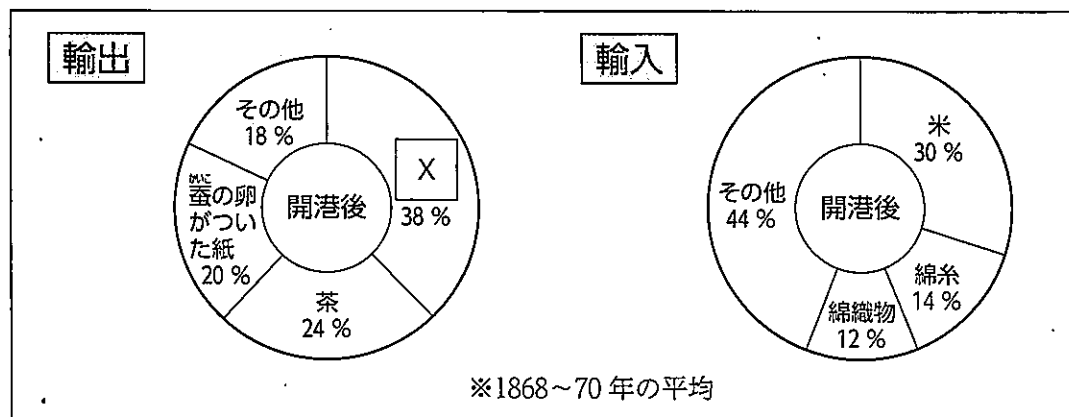


図1 開港後の貿易品目（『中学生の歴史』帝国書院より作成）

問2 資料2が建てられた頃、明治政府は欧米諸国に劣らない強い国をつくるために、富国強兵の政策を進めた。その説明として適当なものを、次のア～エのうちから1つ選び、記号で答えよ。

- ア 欧米の進んだ技術や機械を取り入れ、各地に官営工場（官営模範工場）を建設した。
- イ 1872年に学制が発布されると、全国各地に小学校がつくられ、授業料は政府が全て負担した。
- ウ 1873年に徴兵令が出されると、20歳以上の男子は、例外なく兵役の義務を負うこととなった。
- エ 安定した税収を得るために、地租の税率を地価の10%とする地租改正を実施した。

問3 資料3のキウスをはじめ、北海道の札幌や小樽などの地名は、この地に古くから住んでいる人々（民族）の言葉がもとになっていることが多い。この人々（民族）の名称をカタカナ3字で答えよ。

問4 資料4から産出された銀は、アジアやヨーロッパ諸国の経済に大きな影響を与えたといわれる。地域的な事象が世界に影響を与えることは、グローバル化の進展した近現代ほど明らかで、1929年、「ある国」の株価大暴落をきっかけに世界恐慌となった。「ある国」とはどこの国か。適当なものを、次のア～エのうちから1つ選び、記号で答えよ。

- ア イギリス
- イ ドイツ
- ウ ロシア
- エ アメリカ

問5 資料5は、1945年8月6日に投下された原子爆弾で、奇跡的に倒壊をまぬがれた建物である。この建物のある都道府県はどこか。図2中のア～エのうちから1つ選び、記号で答えよ。

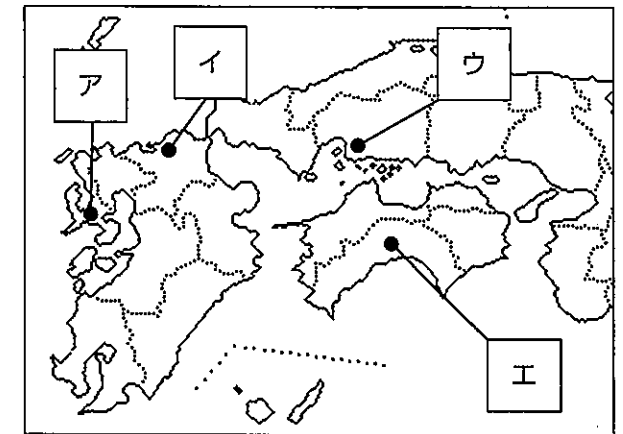


図2

問6 資料6は、沖縄の日本復帰20周年を記念して復元されたものである。次の問いに答えよ。

- (1) 沖縄が、日本に復帰した年月日を答えよ。
- (2) アメリカの統治下におかれてから日本に復帰するまでの沖縄の状況として適当なものを、次のア～エのうちから1つ選び、記号で答えよ。
 - ア 復帰前の沖縄で、サミットが開催された。
 - イ 復帰前の沖縄では、長い間通貨としてドルが使用されていた。
 - ウ 復帰前の沖縄では、日本の交通方法を採用していた。
 - エ 復帰前の沖縄の学校では、日本語による教育が禁止されていた。

【5】生徒たちが、政治分野の学習を終え、ノートを振り返りながら復習に取り組んでいる場面である。次の各問いに答えよ。

問1 金城さんは、図1のノートで学んだ内容を振り返り、まとめの文を作成した。その文として誤っているものを、次のア～エのうちから1つ選び、記号で答えよ。

- ア 国の最高の法は「憲法」であり、「法律」、「命令、規則、条例など」の順に構成されている。
- イ 上に位置する法ほど力が強く、下の法が上の法に反する場合は無効となる。
- ウ 法の支配とは、法によって政治権力を制限して国民の自由と権利を保障するという考え方である。
- エ 日本において、国の法律を定めることができる唯一の立法機関は、法務省である。

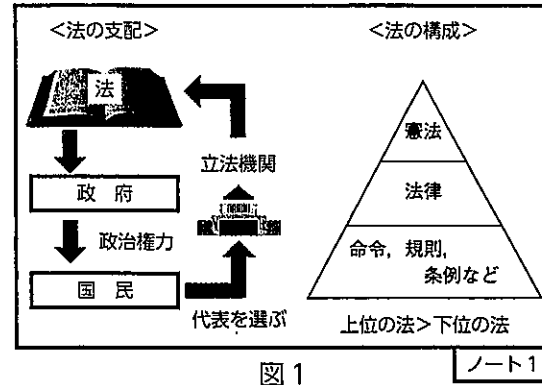


図1 ノート1

問2 大城さんは、図2のノートを作成した。次の問いに答えよ。

- (1) 空欄（X）に適する語句を漢字4字で答えよ。
- (2) 大城さんは、図2のノートで学んだ内容から、さらに自ら調べ、まとめの文を作成した。その文として適当でないものを、次のア～エのうちから1つ選び、記号で答えよ。
- ア 「まなぶ」に関して、義務教育は有償である。
- イ 「はたらく」に関して、労働者の権利として団結権、団体交渉権、団体行動権が保障されている。
- ウ 「はたらく」に関して、労働基準法は、労働条件の最低限の基準を定めている。
- エ 「公共の福祉」による人権制限の例として、感染症による入院措置などがある。

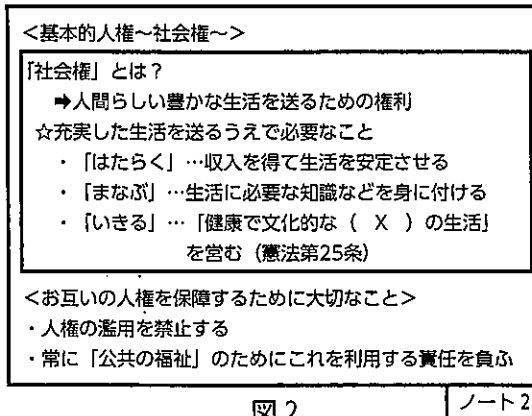


図2 ノート2

問3 宮城さんと玉城さんは、図3のノートをみながら授業を振り返っている。次の問いに答えよ。

- (1) 次の説明文ア～エは、二人が日本とアメリカの立法と行政について話した内容である。説明として適切なものを、ア～エのうちからすべて選び、記号で答えよ。
- ア 「日本もアメリカも、国会や連邦議会の議員が国民による選挙で選ばれていることがわかるね。」
- イ 「アメリカの大統領は、連邦議会を通さずに、大統領選挙人を通じて国民が選んでいることがわかるね。」
- ウ 「カード1には、『毎年1回、1月から180日間の会期で通常国会（常会）が開かれる』も入るね。」
- エ 「カード2には、『法律案を作成し、国会に提出する』も入るね。」

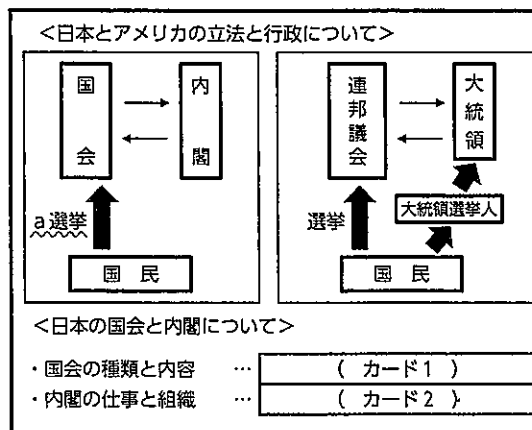


図3 ノート3

(2) 図3中の波線部aに関連して、次の図4は、二人が、国会議員2名のホームページを比較した内容である。その内容からわかったことを、次のような文にまとめた。文中の空欄（Y）には、「衆議院」か「参議院」のどちらかが入る。解答欄に示したどちらかに○をつけよ。その上で、空欄（Z）には選択した議院の「任期」と「特徴」に必ず触れて、文を完成させよ。（ただし、両議員ともに、個人的な事情による辞職はないものとする。）

<p>国会議員 新垣 清海</p> <p><経歴> (2022年3月現在) 比例代表選出 / 同一議院当選回数4回 所属政党: ○○党 1 期目: 2012年～2014年 2 期目: 2014年～2017年 3 期目: 2017年～2021年 (任期満了) 4 期目: 2021年～現在</p>	<p>国会議員 上原 琉平</p> <p><経歴> (2022年3月現在) 比例代表選出 / 同一議院当選回数4回 所属政党: ▲▲党 1 期目: 2001年～2007年 (任期満了) 2 期目: 2007年～2013年 (任期満了) 3 期目: 2013年～2019年 (任期満了) 4 期目: 2019年～現在</p>
--	--

図4

<ホームページの内容を比較してわかったこと>

新垣清海さんは、(Y) 議員である。なぜなら、図4をみると、(Z) ことがわかるからである。

- (3) 二人は、地元沖縄に関する新聞記事を調べて、メモにまとめた。沖縄に関する説明として適当でないものを、次のア～エのうちから1つ選び、記号で答えよ。
- ア 沖縄県には、日本国内のアメリカ軍専用施設面積の約60%が存在している。
- イ 沖縄県の条例において、戦没者追悼と平和を祈る日として「慰霊の日」が制定されている。
- ウ 日米地位協定見直しとアメリカ軍基地の整理縮小を問う住民投票が実施されたことがある。
- エ 沖縄県は、広く世界に目を向けた幅広い視点に立って国際平和の創造に貢献するため、「沖縄平和賞」を創設した。

問4 山城さんは、図5のノートで問われている内容に取り組んでいる。次に示す手順を踏まえて出し物を決定する場合、このクラスの出し物として適当なものを、次のア～エのうちから1つ選び、記号で答えよ。

<多数決> で決めよう！
○クラスで「文化祭」の出し物を決めよう！（1クラス35名）
出し物候補：「バザー」、「お化け屋敷」、「舞台ダンス」、「金魚すくい」

<第1希望の意思表示>

出し物候補	バザー	お化け屋敷	舞台ダンス	金魚すくい	合計
投票数	12人	10人	7人	6人	35人

<第2希望の意思表示（抜粋）>

第1希望の記入	舞台ダンス		金魚すくい		合計
第2希望としての記入	バザー	お化け屋敷	バザー	お化け屋敷	
	2人	4人	1人	4人	13人

<手順>

(1) それぞれの生徒が、出し物候補の中から「第1希望」と「第2希望」を記入して投票する。
(2) 「第1希望」の投票数がクラス全体の過半数に達した場合は、その候補をクラスの出し物として決定する。
(3) 「第1希望」の投票数がクラス全体の過半数に達しなかった場合は、投票数が上位2つの出し物候補のうちから「第2希望」の票も考慮して決定する。
ただし、上位2つに投じられた「第1希望」の票はそのままとし、下位2つの「第2希望」の票を振り分け、合計投票数で多数になったものをクラスの出し物とする。

図5 ノート4

- ア バザー
- イ お化け屋敷
- ウ 舞台ダンス
- エ 金魚すくい

【6】 以下は、ある授業における先生と生徒の会話文である。これを読み、次の問いに答えよ。

先生：今日は、最近ニュースなどで話題になっているSDGsについて考えてみましょう。
 秋子：SDGsって「持続可能な開発目標」のことですね。私も注目しています。
 先生：さすが秋子さん。よく勉強していますね。2015年に、国連で採択されたもので「誰ひとり取り残さない」ことが理念にあげられ、2030年までに達成すべき17の目標と169のターゲットが設定されました。図1を見て下さい。
 秋子：私は目標3の「すべての人に健康と福祉を」に興味があります。
 真次：先生、僕は目標8の「働きがいも経済成長も」と、目標12の「つくる責任、つかう責任」について探究してみたいです。
 先生：素晴らしい考えですね。これからの時代に求められる、環境に配慮した生活を心がけ、循環型社会に対応した行動をしたいね。
 良太：僕は
 先生：素晴らしい！良太さん。環境への配慮を心がけた行動だね。
 良太：先生！僕の夢は、SDGsに取り組んでいる企業に就職して、社会貢献する事です！
 先生：良太さん。素敵な夢ですね。最近はSDGsに取り組んでいる企業が増えてきています。みなさんも良太さんのように、さまざまな産業の中から、就職先を選ぶひとつの視点として、SDGsを考えてみるのもいいですね。

SUSTAINABLE DEVELOPMENT GOALS



図1

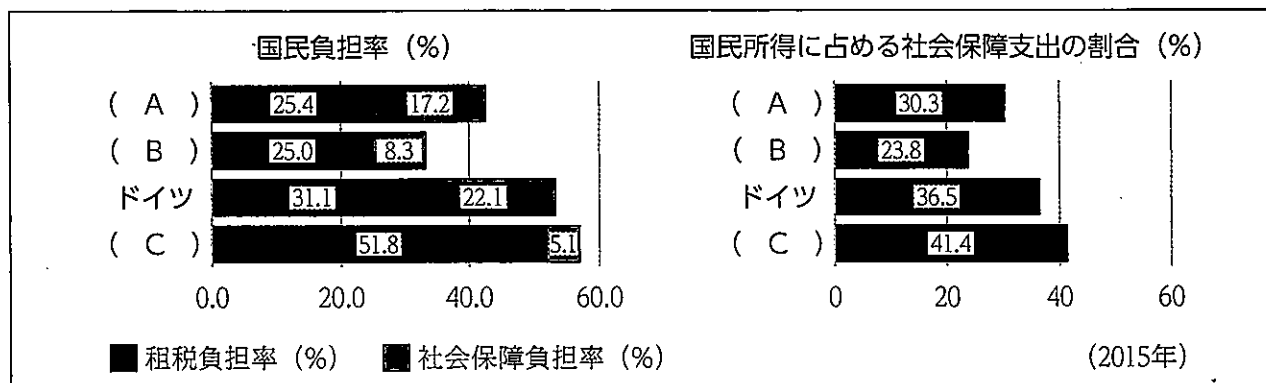


図2 国民負担率と社会保障支出の割合 (財務省資料より)

問1 下線部aに関連して、図2は、社会保障における各国の「国民負担率」と「国民所得に占める社会保障支出の割合」を示したものである。図2中のA~Cにはアメリカ、日本、スウェーデンのいずれかが入る。その組み合わせとして適当なものを、右のア~エのうちから1つ選び、記号で答えよ。

	A	B	C
ア	アメリカ	日本	スウェーデン
イ	日本	スウェーデン	アメリカ
ウ	スウェーデン	日本	アメリカ
エ	日本	アメリカ	スウェーデン

問2 下線部bに関連して、次の問いに答えよ。

- (1) 近年の日本における外国人労働者についての説明文として適当なものを、次のア~エのうちから1つ選び、記号で答えよ。
- ア 外国人労働者が減少しており、日本の受け入れ体制の縮小が求められている。
 - イ 外国人労働者が減少しているのは、日本人労働者が増加しているためである。
 - ウ 外国人労働者が増加する傾向にあり、日本の受け入れ体制の整備が求められている。
 - エ 外国人労働者が増加する傾向にあり、その産業別就業内訳をみると金融業が多い。
- (2) 経済成長に関する用語で、経済活動を図る指標として、1年間に、国内で新たに生産された財やサービスの付加価値の合計を何というか答えよ。

問3 下線部cに関連して、企業の社会的責任(CSR)の例として適当でないものを、次のア~エのうちから1つ選び、記号で答えよ。

- ア 災害等で、被災者救援のためにボランティア活動をおこなう。
- イ 消費者への配慮から、商品の安全性よりも低価格で提供することを重視する。
- ウ 過剰在庫を削減するとともに、余った食品をフードバンクに寄付する。
- エ 地域文化財の保護のために、保全・修復活動を支援する。

問4 下線部dに関連して、日本では高度経済成長期に、工場からの煙や排水などを原因とする公害が社会問題となった。公害問題に関する説明として適当なものを、次のア~エのうちから1つ選び、記号で答えよ。

- ア 高度経済成長期に発生した四大公害とは、水俣病、四日市ぜんそく、川崎ぜんそく、イタイイタイ病のことを指す。
- イ 高度経済成長期に発生した四大公害訴訟は、原告(患者側)がすべて勝訴した。
- ウ 公害対策や自然環境に対する法律は、まだ制定されていない。
- エ 公害対策や自然環境の保護を扱う機関として、厚生労働省が設置されている。

- 問5 授業において発言した生徒（良太さん）の意見 X について、下線部dの観点から述べられている内容として適当なものを、次のア～エのうちからすべて選び、記号で答えよ。
- ア スーパーなどで買い物をした時には、レジ袋を断りマイバッグを使用するようにしています。
 - イ 時間を効率よく使うため、近い距離でも車で行くようにしています。
 - ウ 古新聞や古紙は、まとめて資源回収に出すようにしています。
 - エ 飲んだ後の牛乳パックで、パンケースを作るなど再利用するようにしています。

問6 下線部eに関連して、図3は、全国と沖縄県の「産業別就業者数の比率」を示したものである。この図から読み取れる内容として適当なものを、次のア～エのうちから1つ選び、記号で答えよ。

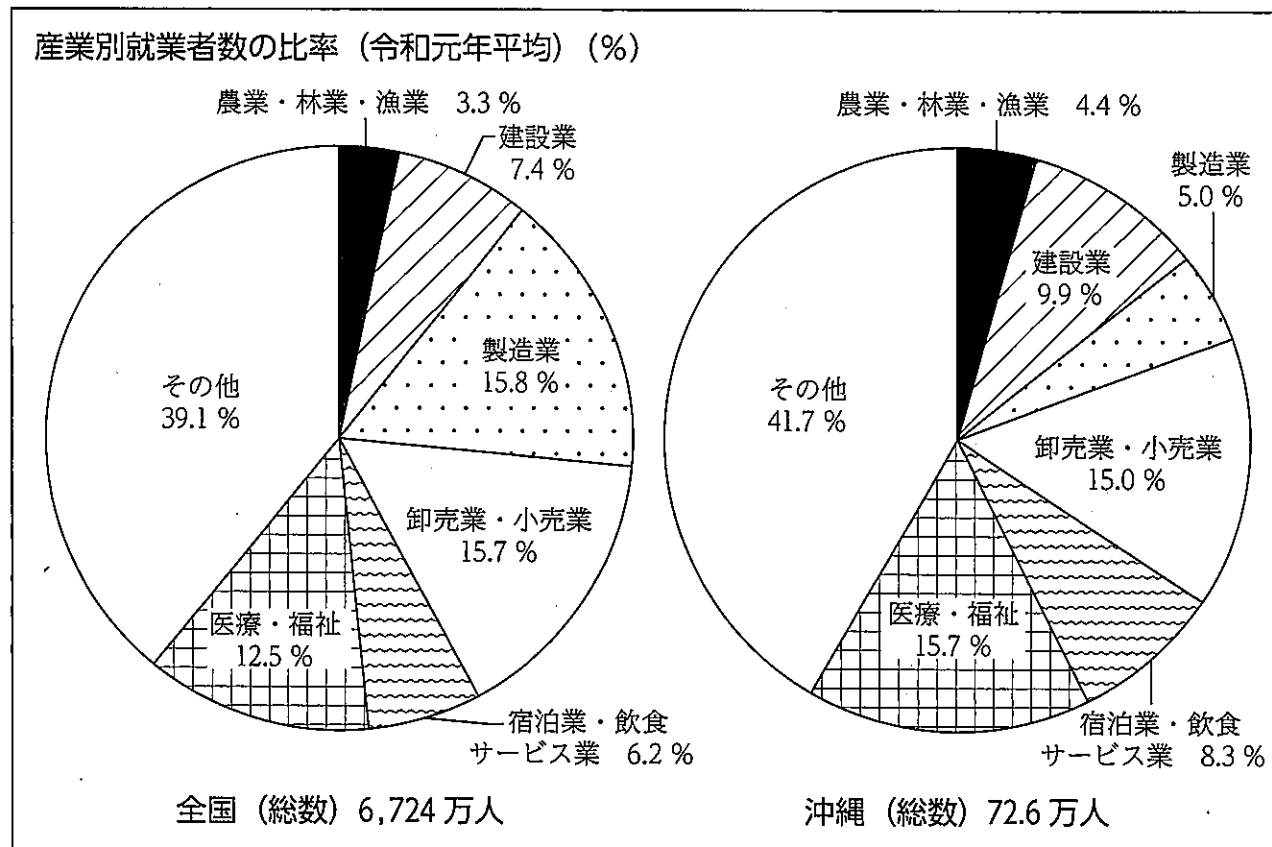


図3 令和3年沖縄県要覧（沖縄県企画部統計課）より作成

- ア 沖縄県、全国ともに、製造業に従事する就業者数の割合が1番高い。
- イ 沖縄県は全国に比べ、第2次産業に従事する就業者数の割合が高い。
- ウ 沖縄県は全国に比べ、宿泊業・飲食サービス業に従事する就業者数の割合が高い。
- エ 沖縄県は全国に比べ、医療・福祉に従事する就業者数の割合が低い。